

ZPRÁVA O PRACOVNÍ ÚRAZOVOSTI V ČESKÉ REPUBLICE V ROCE 2019

Státní úřad inspekce práce
Kolářská 451/13, 746 01 Opava
telefon: 950 179 101, fax: 553 626 672
IČ: 750 46 962
opava@suip.cz, www.suip.cz
ID DS: **cmwaazf**

Obsah

SLOVO ÚVODEM	2
O pracovních úrazech	3
1 Vývoj pracovní úrazovosti v České republice	5
1.1 Pracovní úrazy v roce 2019	5
1.2 Smrtelné pracovní úrazy	6
1.3 Pracovní úrazovost s hospitalizací nad 5 dnů	8
2 Pracovní úrazovost podle krajů	10
2.1 Celková pracovní úrazovost v roce 2019 dle krajů České republiky	10
2.2 Smrtelná pracovní úrazovost	10
2.3 Pracovní úrazovost s hospitalizací nad 5 dnů podle místa vzniku úrazu.....	11
3 Zdroje pracovních úrazů v roce 2019	12
3.1 Pracovní úrazy s pracovní neschopností delší než 3 dny.....	12
3.2 Smrtelné pracovní úrazy	13
3.3 Pracovní úrazy s hospitalizací nad 5 dnů.....	14
4 Příčiny pracovních úrazů	16
4.1 Příčiny pracovních úrazů s pracovní neschopností nad 3 dny	16
5 Pracovní úrazovost občanů zemí Evropské unie a cizinců.....	18
6 Pracovní úrazovost v zahraničí.....	20
7 Kontrola okolností a příčin vzniku pracovních úrazů.....	21
8 Další ukazatele.....	25

SLOVO ÚVODEM

SÚIP byl rozhodnutím Ministerstva práce a sociálních věcí od roku 2012 pověřen zpracováním zprávy o pracovní úrazovosti v České republice a vedením databáze statistických údajů o pracovních úrazech ve formátu ESAW, která je zdrojem pro statistická sledování EUROSTAT. SÚIP navázal v této oblasti spolupráci s ČBÚ, který shromažďuje hlášení zaměstnavatelů o pracovních úrazech, podléhá-li činnost, pracoviště nebo technické zařízení vrchnímu dozoru podle zákona č. 61/1988 Sb., o hornické činnosti, výbušninách a o státní báňské správě, ve znění pozdějších předpisů.

Tato *Zpráva o pracovní úrazovosti v České republice v roce 2019* je vypracována na základě dvou hlavních zdrojů. Jedním je informační systém o pracovních úrazech, který vede SÚIP na základě záznamů zaměstnavatelů o úrazech, zaslaných příslušným OIP při pracovní neschopnosti delší než 3 kalendářní dny a při úmrtí zaměstnance, a rovněž souhrn výsledků kontrolní činnosti OIP na tomto poli. Druhým zdrojem je informační systém ČBÚ, který obsahuje hlášení zaměstnavatelů OBÚ, podléhá-li činnost, pracoviště nebo technické zařízení vrchnímu dozoru podle jiného právního předpisu, jde-li o závažný pracovní úraz podle jiného právního předpisu, hlášení závažných událostí a nebezpečných stavů, závažných provozních nehod (havárií) a hlášení závažných pracovních úrazů a poruch technických zařízení a dále souhrn výsledků ČBÚ při šetření závažných provozních nehod a závažných pracovních úrazů.

Zpráva obsahuje analýzu příčin a okolností vzniku pracovních úrazů, a to včetně členění ESAW, identifikuje zdroje pracovních úrazů a uvádí nejčastěji porušované právní předpisy. Přináší také srovnání se situací v předchozích letech a regionální pohled na problematiku. Z důvodu prevence se věnuje také popisu úrazových dějů některých smrtelných pracovních úrazů.

Informaci o stavu bezpečnosti v hornictví a při nakládání s výbušninami za kalendářní rok 2019 zveřejňuje ČBÚ v souladu s ust. § 40 odst. 6 písm. c) zákona č. 61/1988 Sb., o hornické činnosti, výbušninách a o státní báňské správě, ve znění pozdějších předpisů, na internetových stránkách www.cbusbs.cz.

Podrobné statistické údaje o pracovní úrazovosti v České republice, včetně pracovních úrazů s pracovní neschopností nepřesahující 3 kalendářní dny, které vycházejí ze zdrojů České správy sociálního zabezpečení, jsou každoročně zveřejňovány na internetových stránkách ČSÚ, pod odkazem: <https://www.czso.cz/csu/czso/katalog-produktu>, v publikaci *Pracovní neschopnost pro nemoc a úraz v České republice*.

O pracovních úrazech

Dle ust. § 271k ZP je pracovní úraz poškození zdraví nebo smrt zaměstnance, došlo-li k nim nezávisle na jeho vůli krátkodobým, náhlým a násilným působením zevních vlivů při plnění pracovních úkolů nebo v přímé souvislosti s ním.

Právě dle ust. § 105 ZP je zaměstnavatel povinen objasnit příčiny a okolnosti vzniku každého pracovního úrazu.

Dle ust. § 105 odst. 2 ZP je zaměstnavatel povinen vést v knize úrazů evidenci o všech úrazech, i když jimi nebyla způsobena pracovní neschopnost nebo byla způsobena pracovní neschopnost nepřesahující 3 kalendářní dny. Tato evidence o úrazech v knize úrazů může být dle ust. § 2 odst. 1 nařízení vlády č. 201/2010 Sb., o způsobu evidence úrazů, hlášení a zasílání záznamu o úrazu, ve znění pozdějších předpisů, v elektronické nebo listinné podobě.

Povinností zaměstnavatele je také dle ust. § 105 odst. 3 vyhotovovat záznamy a vést dokumentaci o všech pracovních úrazech, jejichž následkem došlo ke zranění zaměstnance s pracovní neschopností delší než 3 kalendářní dny nebo k úmrtí zaměstnance.

Druhy pracovních úrazů pro potřeby této zprávy:

- **Smrtelný** (takové poškození zdraví, na jehož následky úrazem postižený zaměstnanec nejpozději do 1 roku zemřel),
- **Závažný** (takové poškození zdraví, trvá-li hospitalizace úrazem postiženého zaměstnance více než 5 dnů),
- **Ostatní** (takové poškození zdraví, jehož následkem došlo ke zranění zaměstnance s pracovní neschopností delší než 3 kalendářní dny).

Hlášení a zasílání záznamu o pracovním úrazu

Způsob evidence úrazů, hlášení a zasílání záznamu o úrazu stanoví již výše zmíněné nařízení vlády č. 201/2010 Sb., o způsobu evidence úrazů, hlášení a zasílání záznamu o úrazu, ve znění pozdějších předpisů.

Způsob hlášení pracovních úrazů upravuje také vyhláška ČBÚ č. 447/2002 Sb., o hlášení závažných událostí a nebezpečných stavů, závažných provozních nehod (havárií), závažných pracovních úrazů a poruch technických zařízení.

Zaměstnavatel ohlásí pracovní úraz bez zbytečného odkladu:

- územně příslušnému útvaru Policie České republiky, nasvědčují-li zjištěné skutečnosti tomu, že v souvislosti s pracovním úrazem byl spáchán trestný čin,
- odborové organizaci a zástupci pro oblast bezpečnosti a ochrany zdraví při práci,
- příslušnému OIP, došlo-li k úrazu u fyzické nebo právnické osoby, která podle jiného právního předpisu podléhá jeho kontrolní působnosti, a trvá-li hospitalizace úrazem postiženého zaměstnance více než 5 dnů nebo lze-li vzhledem k povaze zranění takovou dobu hospitalizace předpokládat,
- zaměstnavateli, který zaměstnance k práci u něho vyslal nebo dočasně přidělil.

Jde-li o závažný pracovní úraz podle jiného právního předpisu, vztahuje se povinnost ohlášení pracovního úrazu zaměstnavatele i k:

- příslušnému OBÚ, podléhá-li činnost, pracoviště nebo technické zařízení vrchnímu dozoru podle jiného právního předpisu.

V případě smrtelného pracovního úrazu ohlásí zaměstnavatel, kromě již uvedených subjektů, i:

- zdravotní pojišťovně, u které byl smrtelným pracovním úrazem postižený zaměstnanec pojištěn.

Záznam o úrazu vyhotovuje zaměstnavatel úrazem postiženého zaměstnance neprodleně, nejpozději však do 5 pracovních dnů ode dne, kdy se o úrazu dozvěděl. Jedno vyhotovení záznamu o úrazu je povinen zaměstnavatel předat postiženému zaměstnanci a v případě smrtelného pracovního úrazu jeho rodinným příslušníkům.

Byl-li zaměstnavatelem odeslán záznam o úrazu podle ust. § 6 a § 7 nařízení vlády č. 201/2010 Sb., o způsobu evidence úrazů, hlášení a zasilání záznamu o úrazu, ve znění pozdějších předpisů, a následně se zaměstnavatel dozví o skutečnostech, které vedou ke změně v něm uvedených údajů, vyhotoví zaměstnavatel úrazem postiženého zaměstnance záznam o úrazu - hlášení změn. Ten vyhotovuje, pokud:

- hospitalizace úrazem postiženého zaměstnance přesáhla 5 po sobě jdoucích dnů a byla ukončena po odeslání záznamu o úrazu,
- dočasná pracovní neschopnost úrazem postiženého zaměstnance v důsledku jeho úrazu byla ukončena po odeslání záznamu o úrazu,
- zaměstnanec postižený úrazem na jeho následky nejpozději do 1 roku zemřel,
- došlo ke změně v posouzení zdroje nebo příčiny úrazu, povahy úrazu, popřípadě k jiným skutečnostem majícím vliv na zpracování a obsah záznamu o úrazu - hlášení změn,
- na základě téhož pracovního úrazu vznikla a byla ukončena další pracovní neschopnost.

Záznam o úrazu - hlášení změn dle ust. § 8 odst. 3 výše uvedeného nařízení vlády zašle zaměstnavatel úrazem postiženého zaměstnance nejpozději do 5. dne následujícího měsíce:

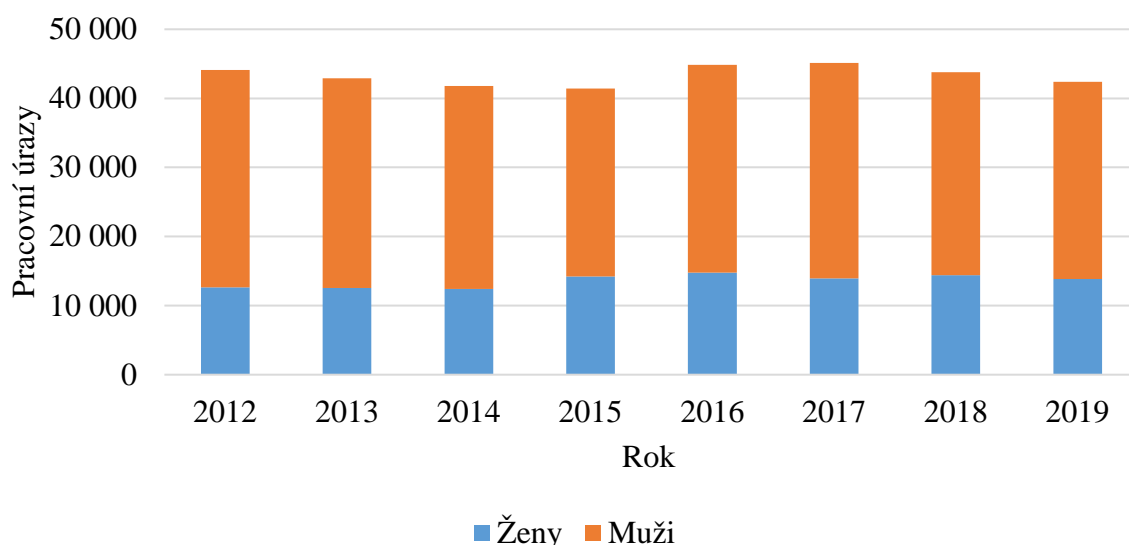
- příslušnému OIP, došlo-li k úrazu u fyzické nebo právnické osoby, která podle jiného právního předpisu podléhá jeho kontrolní působnosti,
- příslušnému OBÚ, podléhá-li činnost, pracoviště nebo technické zařízení vrchnímu dozoru podle jiného právního předpisu,
- zdravotní pojišťovně, u které je úrazem postižený zaměstnanec pojištěn,
- územně příslušnému útvaru Policie České republiky, nasvědčují-li zjištěné skutečnosti tomu, že v souvislosti s pracovním úrazem byl spáchán trestný čin nebo v případě smrtelného pracovního úrazu.

1 Vývoj pracovní úrazovosti v České republice

1.1 Pracovní úrazy v roce 2019

SÚIP a ČBÚ zaznamenaly loni celkem **42 416 pracovních úrazů**, což je mírný pokles ve srovnání s předchozím rokem, kdy došlo k 44 365 pracovním úrazům.

Graf č. 1 - Pracovní úrazovost mužů a žen v letech 2012 - 2019



Celková úrazovost (bez rozdílu pohlaví úrazem postižené osoby) klesla o 1 949 pracovních úrazů. Pracovní úrazovost žen za loňský rok klesla o 542 úrazů, a to z 14 389 úrazů žen v roce 2018 na 13 847 úrazů v roce 2019. Z celkového počtu zaznamenal ČBÚ 30 pracovních úrazů žen. Ženy se trvale na počtu pracovních úrazů podílejí daleko méně, nežli by odpovídalo jejich podílu na celkové zaměstnanosti v České republice, což souvisí s charakterem vykonávané práce.

Počet pracovních úrazů mladistvých zaměstnanců klesl na 61 oproti 77 těmto úrazům v předchozím roce 2018. Ve 3 případech se jednalo o pracovní úraz s hospitalizací nad 5 dnů a ani v jednom případě nešlo o smrtelný pracovní úraz.

V roce 2019 zaznamenal SÚIP 92 smrtelných pracovních úrazů a ČBÚ 3 smrtelné pracovní úrazy, což znamená pokles oproti roku předchozímu, kdy došlo k 123 takovým úrazům. Nejvíce těchto úrazů se v roce 2019 stalo v krajích Jihomoravském, Středočeském a Hl. města Prahy.

Ve 2 případech byl u těchto pracovních úrazů zjištěn vliv alkoholu nebo jiných návykových látek.

K 4 smrtelným pracovním úrazům došlo při činnostech vykonávaných v zahraničí.

V roce 2019 bylo celkem zaznamenáno 1 006 pracovních úrazů s hospitalizací delší než 5 dnů, z toho 988 zaznamenal SÚIP a 18 ČBÚ. V roce předchozím to bylo celkem 1 149 pracovních úrazů, počet těchto úrazů tak poklesl o počet 143. Nejvíce těchto úrazů je zaregistrováno

v Jihomoravském, Středočeském a Moravskoslezském kraji, nejméně v Karlovarském a Libereckém kraji.

U 47 z těchto pracovních úrazů byl zjištěn vliv alkoholu nebo jiných návykových látek.

K 13 pracovním úrazům s hospitalizací delší než 5 dnů došlo v zahraničí.

1.2 Smrtelné pracovní úrazy

Z celkového počtu smrtelných pracovních úrazů provedly OIP u subjektů spadajících do kontrolní působnosti orgánů inspekce práce (tj. SÚIP a OIP) kontrolu v 34 případech. Takovou kontrolu příčin a okolností vzniku pracovního úrazu OIP neprovádějí u dopravních nehod a u úrazů, které se staly v zahraničí.

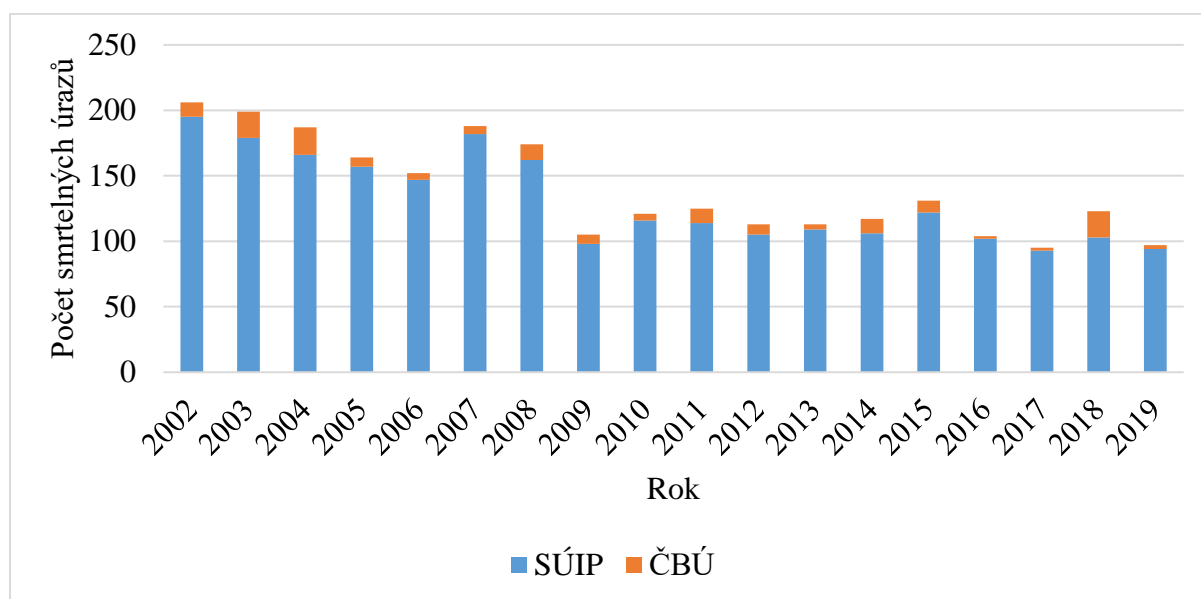
OBÚ provedly u subjektů podléhajícím výkonu vrchního dozoru státní báňské správy šetření zaměřené na zjišťování stavu, příčin a následků u všech smrtelných pracovních úrazů.

Vzhledem k závažnosti smrtelných pracovních úrazů uvádíme pro srovnání delší časovou řadu. Od roku 2002, kdy jich bylo celkem 206, se jejich počet snižoval až na 152 smrtelných pracovních úrazů v roce 2006. V letech následující hospodářské konjunktury opět počet smrtelných pracovních úrazů o něco vzrostl, ovšem vzápětí v roce 2009 výrazně klesl na 105 případů. V následujících letech se pohyboval mezi 110 - 120 případy. V roce 2016 klesl na 104 případů a v roce 2017 dokonce na 95 případů. V roce 2018 byl zaznamenán nárůst na celkový počet 123. V roce 2019 počet smrtelných úrazů poklesl na 95.

Tab. č. 1 - Vývoj počtu smrtelných pracovních úrazů za období let 2002 – 2019

Rok	SÚIP	ČBÚ	Celkem
2002	195	11	206
2003	179	20	199
2004	166	21	187
2005	157	7	164
2006	147	5	152
2007	182	6	188
2008	162	12	174
2009	98	7	105
2010	116	5	121
2011	114	11	125
2012	105	8	113
2013	109	4	113
2014	106	11	117
2015	122	9	131
2016	102	2	104
2017	93	2	95
2018	103	20	123
2019	92	3	95

Graf č. 2 - Vývoj počtu smrtelných pracovních úrazů za období 2002 - 2019



Tab. č. 2 - Vývoj počtu smrtelných pracovních úrazů podle vztahu k zaměstnavateli

Vztah k zaměstnavateli	2015	2016	2017	2018	2019	
					SÚIP	ČBÚ
Zaměstnanec agentury práce nebo dočasně přidělený k výkonu práce	1	0	2	5	0	0
Osoba vykonávající činnosti nebo poskytující služby mimo pracovní právní vztahy	9	6	9	12	6	0
Zaměstnanec zaměstnaný na základě dohod o pracích konaných mimo pracovní poměr	21	7	11	11	11	0
Zaměstnanec v pracovním poměru	78	80	73	95	75	3
OSVČ	13	9	0	0	0	0
Celkem	122	102	95	123	92	3

Příklady smrtelných pracovních úrazů v roce 2019

V zemědělství

Při sklizni jablek úrazem postižený zaměstnanec stál v uličce mezi stromy. Traktorista dal znamení, že bude couvat s plným vlekem a rozjel se. Uvedený zaměstnanec se snažil uskočit z uličky, která byla plná bahna. Nohy mu podklouzly na měkkém povrchu a couvající traktor ho zachytil a strhnul pod kola vleku. Táhnul ho několik metrů.

Kontrolní zjištění: Zaměstnavatel neorganizoval práci a nestanovil pracovní postupy, aby nebyl zaměstnanec ohrožen dopravou na pracovišti; nezajistil bezpečné couvání dopravního prostředku za pomoci dalšího zaměstnance při nedostatečném rozhledu řidiče traktoru; zaměstnavatel také nezorganizoval práci zaměstnanců v souladu se svým vydaným místním

provozním bezpečnostním předpisem, kterým se stanoví pracovní a technologické postupy pro bezpečnost provádění dané práce a na pravidla dorozumívání mezi zaměstnanci při ní.

Ve stavebnictví

Úrazem postižený zaměstnanec prováděl izolační práce na ploché střeše budovy. Při přechodu z vyšší střechy na nižší střechu došlo k pádu tohoto zaměstnance ze střešního pláště. Proti pádu z výšky několika metrů nebyl chráněn prostředky kolektivní ochrany ani OOPP.

Kontrolní zjištění: Zaměstnavatel neorganizoval práci a nestanovil pracovní postupy, aby nebyl zaměstnanec ohrožen pádem z výšky; nepřijal technická a organizační opatření k zabránění pádu zaměstnance z výšky vhodnou ochranou proti pádu z výšky; neposkytl danému zaměstnanci vhodné OOPP proti pádu z výšky.

V lesnictví

Dva úrazem postižení zaměstnanci se nacházeli v prostoru pod tažným lanem lanového dopravního zařízení, kde je zasáhl kmen, který byl uvázaný na úvazku tažného lana tohoto zařízení. Kmen se vlivem tahu lanového dopravního zařízení vztyčil oddenkem vzhůru, opsal půlkruh a smetl oba tyto zaměstnance ze svahu dolů. Poté došlo k utržení tohoto kmene z úvazku tohoto zařízení a k jeho nekontrolovatelnému pádu ze svahu dolů. Došlo k úmrtí jednoho úrazem postiženého zaměstnance.

Kontrolní zjištění: V tomto případě se jednalo o velký počet zjištěných porušení, mezi které patřilo např.: zaměstnavatel neorganizoval práci a nestanovil pracovní postupy, aby nebyli zaměstnanci ohroženi padajícím nebo vymrštěným předmětem nebo materiálem; zaměstnavatel soustavně nevyhledával nebezpečné činitele, nezjišťoval jejich příčiny a zdroje, nevyhledal rizika a nepřijal opatření k odstranění jejich působení; zaměstnavatel neseznámil uvedené zaměstnance s používaným zařízením; zaměstnavatel používané zařízení pravidelně neudržoval, nekontroloval a nerevidoval; zaměstnavatel nezajistil, aby se úrazem postižení zaměstnanci před výkonem práce podrobili vstupní lékařské prohlídce; zaměstnavatel nevedl evidenci o přidělených OOPP; zaměstnavatel nevedl evidenci o úrazech v knize úrazů a další.

1.3 Pracovní úrazovost s hospitalizací nad 5 dnů

V roce 2019 bylo SÚIP a ČBÚ evidováno celkem 1 006 závažných pracovních úrazů, u kterých hospitalizace přesáhla 5 dnů. Z toho OIP provedly u subjektů ve své kontrolní působnosti v 549 případech těchto úrazů kontrolu plnění povinností zaměstnavatele při šetření příčin a okolností pracovních úrazů.

Tab. č. 3 - Vývoj počtu pracovních úrazů s hospitalizací nad 5 dnů

Rok	SÚIP	ČBÚ	Celkem
2013	1 364	21	1 385
2014	1 393	19	1 412
2015	1 299	16	1 315
2016	1 298	25	1 323
2017	1 123	24	1 147
2018	1 126	23	1 149
2019	988	18	1 006

Tab. č. 4 - Počet pracovních úrazů s hospitalizací nad 5 dnů podle vztahu k zaměstnavateli

Vztah k zaměstnavateli	2015	2016	2017	2018	2019	
					SÚIP	ČBÚ
Zaměstnanec v pracovním poměru	1 176	1 189	1 019	1 028	908	18
Zaměstnanec zaměstnaný na základě dohod o pracích konaných mimo pracovní poměr	80	84	74	81	57	0
Zaměstnanec agentury práce nebo dočasně přidělený k výkonu práce	11	8	11	4	4	0
Osoba vykonávající činnosti nebo poskytující služby mimo pracovněprávní vztahy	15	25	25	23	19	0
OSVČ	33	17	18	13	0	0
Celkem	1 315	1 323	1 147	1 149	1 006	

2 Pracovní úrazovost podle krajů

Absolutní počet pracovních úrazů v jednotlivých krajích je ovlivněn zejména mírou ekonomické aktivity a odvětvovou strukturou ekonomiky v jednotlivých krajích.

2.1 Celková pracovní úrazovost v roce 2019 dle krajů České republiky

Podrobné statistiky budou uvedeny v příloze po zveřejnění publikace ČSÚ o pracovní úrazovosti v České republice.

2.2 Smrtelná pracovní úrazovost

V roce 2019 bylo zaznamenáno celkově 95 smrtelných pracovních úrazů oproti 123 smrtelným pracovním úrazům, ke kterým došlo v roce předchozím. Z toho na OIP bylo nahlášeno 92 smrtelných pracovních úrazů. Zbývající 3 smrtelné úrazy podléhaly výkonu vrchního dozoru ČBÚ. Nejvíce těchto úrazů se loni stalo v krajích Středočeském, Jihomoravském a Hl. města Prahy.

Tab. č. 5 - Počet smrtelných pracovních úrazů v letech 2015 – 2019 podle místa úrazu

Místo úrazu (kraj)	2015	2016	2017	2018	2019
Hl. m. Praha	8	9	7	9	10
Středočeský kraj	17	10	15	21	12
kraj Vysočina	7	4	7	6	7
Jihočeský kraj	4	8	7	8	6
Plzeňský kraj	13	10	5	5	2
Karlovarský kraj	3	2	2	3	2
Ústecký kraj	16	8	8	11	7
Liberecký kraj	5	2	0	2	5
Královéhradecký kraj	9	5	2	1	8
Pardubický kraj	6	4	5	5	5
Jihomoravský kraj	5	8	10	13	10
Zlínský kraj	6	9	4	7	3
Olomoucký kraj	14	8	5	5	4
Moravskoslezský kraj	4	11	12	23	7
Zahraničí	14	6	6	4	7
Celkem	131	104	95	123	95

2.3 Pracovní úrazovost s hospitalizací nad 5 dnů podle místa vzniku úrazu

V roce 2019 bylo zaznamenáno celkově 1 006 závažných pracovních úrazů s hospitalizací nad 5 dnů, což znamená pokles o 143 těchto úrazů oproti roku předchozímu, kdy se stalo 1 149 závažných pracovních úrazů.

U subjektů, které spadají do kontrolní působnosti ČBÚ klesl počet závažných úrazů z 24 v roce 2018 na 18 v roce 2019.

Tab. č. 6 - Pracovní úrazovost s hospitalizací nad 5 dnů podle místa vzniku úrazu

Kraj úrazu	SÚIP	ČBÚ
Hl. m. Praha	72	-
Středočeský kraj	122	-
Jihočeský kraj	82	-
kraj Vysočina	60	1
Plzeňský kraj	69	-
Karlovarský kraj	15	2
Ústecký kraj	77	2
Liberecký kraj	40	-
Královéhradecký kraj	50	-
Pardubický kraj	46	5
Jihomoravský kraj	131	1
Zlínský kraj	41	-
Olomoucký kraj	58	-
Moravskoslezský kraj	112	7
Zahraničí	13	-
Celkem SÚIP/ČBÚ	988	18
Celkem úrazů	1 006	

Nejvíce těchto úrazů je zaregistrováno v Jihomoravském, Středočeském a Moravskoslezském kraji, nejméně v Karlovarském a Libereckém kraji. V zahraničí došlo k 13 pracovním úrazům s hospitalizací nad 5 dnů.

3 Zdroje pracovních úrazů v roce 2019

Podkladem pro analýzu zdrojů pracovních úrazů byla data o pracovních úrazech pořízená OIP a data pořízená státní báňskou správou. Klasifikace zdrojů úrazů byla provedena podle metodiky ESAW. Soubor dat z roku 2019 obsahuje data připravená ze 42 416 záznamů o úrazu s pracovní neschopností delší než 3 kalendářní dny. Z toho bylo 1 006 závažných pracovních úrazů s délkou hospitalizace nad 5 dní. Do přehledu smrtelných pracovních úrazů bylo zahrnuto 92 případů podléhajících kontrolní činnosti SÚIP a 3 případy podléhající výkonu vrchního dozoru ČBÚ.

3.1 Pracovní úrazy s pracovní neschopností delší než 3 dny

V následujících tabulkách jsou uvedeny počty pracovních úrazů s pracovní neschopností delší než 3 kalendářní dny. Jsou rozděleny podle dvou kritérií – podle kraje, kde se pracovní úraz stal, a podle kraje, ve kterém má příslušný subjekt sídlo.

Nejpočetnějším zdrojem vzniku pracovních úrazů, tvořícího celou jednu třetinu případů, jsou materiály, předměty, výrobky, součástí strojů a vozidel, úlomky a prach. Do této skupiny patří například břemena, stavební materiál, strojní součásti, spojovací části (šrouby, hřebíky, svorníky, nýty), zemědělské výrobky (včetně semen, slámy), skladované výrobky, zemina, kámen a jiné.

Druhým nejčastějším zdrojem vzniku pracovního úrazu jsou budovy, konstrukce, povrchy v úrovni země i nad úrovní země; tyto zdroje představují 27 % ze všech úrazů. Zde zařazujeme veškeré budovy, konstrukce, výkopy, studny, příkopy, strmé svahy, tunely, podzemní prostory, schody, žebříky, silnice, cesty a jiné.

Dalšími nejpočetnějšími zdroji vzniku pracovních úrazů je poranění na strojích a stabilních zařízeních, dále pak nepoháněné ruční nářadí a systémy pro dopravu, manipulaci a skladování.

Tab. č. 7 - Zdroje pracovních úrazů podle místa, kde se úraz stal (v %)

Zdroj úrazu	Zahraníčí	Hl. m. Praha	Středočeský kraj	Jihočeský kraj	Kraj Vysočina	Plzeňský kraj	Karlovarský kraj	Ústecký kraj	Liberecký kraj	Královéhradecký kraj	Pardubický kraj	Jihomoravský kraj	Olomoucký kraj	Moravskoslezský kraj	Zlínský kraj	Celkem
0 - Žádný zdroj nebo žádné informace o zdroji	9	402	158	31	27	43	11	251	133	56	32	61	9	14	25	1262
1000 - Budovy, stavební konstrukce, povrchy – v úrovni země	35	-	496	288	258	598	237	363	220	428	406	870	599	963	455	6216
2000 - Budovy, konstrukce, povrchy nad úrovní země	20	1068	816	428	348	312	137	213	125	281	255	325	197	400	178	5103
3000 - Budovy, stavební konstrukce, povrchy – pod úrovní země	-	-	1	16	13	14	4	2	1	4	1	9	1	3	4	73
4000 - Systémy pro dodávku a distribuci materiálu, potrubní sítě	-	-	-	5	2	-	-	1	-	-	-	2	1	2	4	17

5000 - Motory, systémy pro přenos a skladování energie	-	1	1	7	2	-	-	-	-	-	-	3	-	-	2	16
6000 - Ruční nářadí, nepoháněné	3	223	348	236	176	14	5	271	157	184	151	260	180	282	186	2676
7000 - V ruce držené či ručně vedené mechanické nářadí	1	7	40	12	12	243	77	26	17	13	6	83	85	147	33	802
8000 - Ruční nářadí – bez rozlišení zdroje energie	-	3	2	112	103	94	43	-	-	40	49	69	4	18	38	575
9000 - Stroje a zařízení přenosné nebo mobilní	5	148	48	109	104	1	-	202	139	38	15	4	25	60	3	901
10000 - Stroje a zařízení stabilní	2	83	359	152	150	188	87	167	79	195	145	286	124	220	150	2387
11000 - Systémy pro dopravu, manipulaci a skladování	3	3	143	180	157	210	74	50	34	73	74	324	94	182	176	1777
12000 - Pozemní vozidla	26	136	168	109	66	61	16	96	57	41	39	138	80	128	60	1221
13000 - Ostatní dopravní prostředky	-	5	15	6	5	3	1	5	1	2	5	39	2	9	2	100
14000 - Materiály, předměty, výrobky, součásti, strojů a vozidel, úlomky, prach	39	810	1511	1059	889	1249	374	1064	575	1102	897	1372	854	1383	867	14045
15000 - Nebezpečné látky a přípravky, radioaktivní látky, biologické látky	3	80	91	79	87	92	44	91	52	53	59	132	80	143	69	1155
16000 - Ochranná zařízení a prostředky	-	3	1	17	11	2	-	2	-	-	-	2	-	-	1	39
17000 - Kancelářské zařízení, osobní potřeby, sportovní potřeby, zbraně, potřeby pro domácnost	2	11	5	22	16	29	13	14	13	1	1	80	15	21	29	272
18000 - Živé organismy a lidské bytost	3	124	197	197	183	102	38	113	57	123	122	176	81	132	90	1738
19000 - Hromadný odpad	-	-	-	4	4	-	-	1	2	-	-	7	-	2	2	22
20000 - Fyzikální jevy a přírodní živly	1	6	9	76	59	8	3	11	3	4	7	13	4	21	3	228
99000 - Ostatní zdroje neuvedené v tomto třídění	1	-	-	7	5	3	-	66	2	39	61	4	113	387	2	690
Celkem	153	3113	4409	3152	2677	3266	1164	3009	1667	2677	2325	4259	2548	4517	2379	41315

Tab. č. 8 - Zdroje pracovních úrazů podle místa, kde se úraz stal (v %)

Zdroj úrazu	Zahraníčí	Hl. m. Praha	Středočeský kraj	Jihočeský kraj	Kraj Vysočina	Plzeňský kraj	Karlovarský kraj	Ústecký kraj	Liberecký kraj	Královéhradecký kraj	Pardubický kraj	Jihomoravský kraj	Olomoucký kraj	Moravskoslezský kraj	Zlímský kraj	Celkem
0 - Žádný zdroj nebo žádné informace o zdroji	0,02	0,97	0,38	0,08	0,07	0,10	0,03	0,61	0,32	0,14	0,08	0,15	0,02	0,03	0,06	3,05
1000 - Budovy, stavební konstrukce, povrchy – v úrovni země	0,08	0,00	1,20	0,70	0,62	1,45	0,57	0,88	0,53	1,04	0,98	2,11	1,45	2,33	1,10	15,05
2000 - Budovy, konstrukce, povrchy nad úrovní země	0,05	2,59	1,98	1,04	0,84	0,76	0,33	0,52	0,30	0,68	0,62	0,79	0,48	0,97	0,43	12,35
3000 - Budovy, stavební konstrukce, povrchy – pod úrovní země	0,00	0,00	0,00	0,04	0,03	0,03	0,01	0,00	0,00	0,01	0,00	0,02	0,00	0,01	0,01	0,18
4000 - Systémy pro dodávku a distribuci materiálu, potrubní sítě	0,00	0,00	0,00	0,01	0,00	0,00	0,00	0,00	0,00	0,00	0,00	0,00	0,00	0,00	0,01	0,04
5000 - Motory, systémy pro přenos a skladování energie	0,00	0,00	0,00	0,02	0,00	0,00	0,00	0,00	0,00	0,00	0,00	0,01	0,00	0,00	0,00	0,04
6000 - Ruční nářadí, nepoháněné	0,01	0,54	0,84	0,57	0,43	0,03	0,01	0,66	0,38	0,45	0,37	0,63	0,44	0,68	0,45	6,48
7000 - V ruce držené či ručně vedené mechanické nářadí	0,00	0,02	0,10	0,03	0,03	0,59	0,19	0,06	0,04	0,03	0,01	0,20	0,21	0,36	0,08	1,94
8000 - Ruční nářadí – bez rozlišení zdroje energie	0,00	0,01	0,00	0,27	0,25	0,23	0,10	0,00	0,00	0,10	0,12	0,17	0,01	0,04	0,09	1,39
9000 - Stroje a zařízení přenosné nebo mobilní	0,01	0,36	0,12	0,26	0,25	0,00	0,00	0,49	0,34	0,09	0,04	0,01	0,06	0,15	0,01	2,18
10000 - Stroje a zařízení stabilní	0,00	0,20	0,87	0,37	0,36	0,46	0,21	0,40	0,19	0,47	0,35	0,69	0,30	0,53	0,36	5,78
11000 - Systémy pro dopravu, manipulaci a skladování	0,01	0,01	0,35	0,44	0,38	0,51	0,18	0,12	0,08	0,18	0,18	0,78	0,23	0,44	0,43	4,30
12000 - Pozemní vozidla	0,06	0,33	0,41	0,26	0,16	0,15	0,04	0,23	0,14	0,10	0,09	0,33	0,19	0,31	0,15	2,96
13000 - Ostatní dopravní prostředky	0,00	0,01	0,04	0,01	0,01	0,01	0,00	0,01	0,00	0,00	0,01	0,09	0,00	0,02	0,00	0,24
14000 - Materiály, předměty, výrobky, součásti, strojí a vozidel, úlomky, prach	0,09	1,96	3,66	2,56	2,15	3,02	0,91	2,58	1,39	2,67	2,17	3,32	2,07	3,35	2,10	33,99
15000 - Nebezpečné látky a přípravky, radioaktivní látky, biologické látky	0,01	0,19	0,22	0,19	0,21	0,22	0,11	0,22	0,13	0,13	0,14	0,32	0,19	0,35	0,17	2,80
16000 - Ochranná zařízení a prostředky	0,00	0,01	0,00	0,04	0,03	0,00	0,00	0,00	0,00	0,00	0,00	0,00	0,00	0,00	0,00	0,09
17000 - Kancelářské zařízení, osobní potřeby, sportovní potřeby, zbraně, potřeby pro domácnost	0,00	0,03	0,01	0,05	0,04	0,07	0,03	0,03	0,03	0,00	0,00	0,19	0,04	0,05	0,07	0,66
18000 - Živé organismy a lidské bytost	0,01	0,30	0,48	0,48	0,44	0,25	0,09	0,27	0,14	0,30	0,30	0,43	0,20	0,32	0,22	4,21
19000 - Hromadný odpad	0,00	0,00	0,00	0,01	0,01	0,00	0,00	0,00	0,00	0,00	0,00	0,02	0,00	0,00	0,00	0,05
20000 - Fyzikální jevy a přírodní živly	0,00	0,01	0,02	0,18	0,14	0,02	0,01	0,03	0,01	0,01	0,02	0,03	0,01	0,05	0,01	0,55
99000 - Ostatní zdroje neuvedené v tomto třídění	0,00	0,00	0,00	0,02	0,01	0,01	0,00	0,16	0,00	0,09	0,15	0,01	0,27	0,94	0,00	1,67
Celkem	0,37	7,53	10,67	7,63	6,48	7,91	2,82	7,28	4,03	6,48	5,63	10,31	6,17	10,93	5,76	100,00

3.2 Smrtelné pracovní úrazy

V roce 2019 bylo SÚIP registrováno celkem 92 smrtelných pracovních úrazů, k 3 smrtelným pracovním úrazům došlo u subjektů podléhajících výkonu vrchního dozoru ČBÚ.

Nejčastějším zdrojem bylo č. 12000 - *Pozemní vozidla* (31 smrtelných pracovních úrazů), převážně šlo o dopravní nehody. Smrtelnými pracovními úrazy, které vznikly při dopravních nehodách dopravních prostředků na veřejných pozemních komunikacích, se inspekce práce v rámci své kontrolní činnosti nezabývá, na rozdíl od pracovních úrazů, ke kterým došlo při provozu dopravních prostředků na účelových komunikacích a v neveřejných prostorách. Zpravidla se kontrolní činnost týká také pracovních úrazů, ke kterým došlo při provozu speciálních vozidel a jejich souprav jako jsou:

- dopravní prostředky pro hromadnou dopravu osob,
- dopravní prostředky pro přepravu zvláště těžkých a rozměrných nákladů,
- dopravní prostředky pro přepravu nebezpečných látek,
- speciální vozidla a jejich soupravy (v zemědělství, ve stavebnictví, v lesnictví, při zemních pracích),
- motorové vozíky.

Druhým nejpočetnějším zdrojem vzniku smrtelných pracovních úrazů byla kategorie č. 14000 - *Materiály, předměty, výrobky, součásti strojů a vozidel, úlomky a prach*.

Z pohledu regionálního, tj. podle místa, kde k pracovnímu úrazu došlo, se nejvíce smrtelných pracovních úrazů stalo v krajích Středočeském, Jihomoravském a Hl. m. Prahy.

Tab. č. 9 - Zdroje smrtelných pracovních úrazů podle místa, kde se úraz stal

Zdroj úrazu	Zahrančí	Hl. m. Praha	Středočeský kraj	Jihočeský kraj	Kraj Vysočina	Plzeňský kraj	Karlovarský kraj	Ústecký kraj	Liberecký kraj	Královéhradecký kraj	Pardubický kraj	Jihomoravský kraj	Olomoucký kraj	Moravskoslezský kraj	Zlínský kraj
0 - Žádný zdroj nebo žádné informace o zdroji	5	3	3	1	1	1	-	1	-	-	-	-	1	2	-
1000 - Budovy, stavební konstrukce, povrchy – v úrovni země (uvnitř i vně, pevné či mobilní, dočasné nebo trvalé)	-	-	-	1	-	-	-	-	-	1	-	1	-	-	-
2000 - Budovy, konstrukce, povrchy nad úrovní země (uvnitř i vně)	-	2	3	-	1	-	-	3	2	1	-	-	-	-	-
3000 - Budovy, stavební konstrukce, povrchy – pod úrovní země (uvnitř i vně)	-	-	-	-	-	-	-	-	-	1	-	-	-	-	-
9000 - Stroje a zařízení přenosné nebo mobilní - nespecifikováno	-	-	-	-	1	-	-	-	-	-	-	4	-	-	-
10000 - Stroje a zařízení stabilní	-	-	-	-	1	-	-	1	-	-	-	1	-	2	-

11000 - Systémy pro dopravu, manipulaci a skladování	-	-	-	-	-	-	-	-	-	-	2	-	-	-	2	-
12000 - Pozemní vozidla	2	2	3	3	3	1	1	2	-	1	4	3	1	-	1	1
13000 - Ostatní dopravní prostředky	-	-	1	-	-	-	-	-	-	1	-	-	-	-	-	1
14000 - Materiály, předměty, výrobky, součásti, strojů a vozidel, úlomky, prach	-	2	1	1	-	-	1	-	1	1	-	-	1	-	1	1
15000 - Nebezpečné látky a přípravky, radioaktivní látky, biologické látky	-	-	-	-	-	-	-	-	1	-	-	-	-	-	-	-
18000 - Živé organismy a lidské bytosti	-	-	1	-	-	-	-	-	1	-	-	1	-	1	-	-
20000 - Fyzikální jevy a přírodní živly	-	1	-	-	-	-	-	-	-	-	1	-	1	-	-	-
90000 - Ostatní zdroje neuvedené	-	-	-	-	-	-	-	-	-	-	-	-	-	-	-	-
Celkem	7	10	12	6	7	2	2	7	5	8	5	10	4	7	3	

3.3 Pracovní úrazy s hospitalizací nad 5 dnů

V roce 2019 bylo SÚIP registrováno celkem 988 pracovních úrazů, tzv. závažných, s hospitalizací nad 5 dnů. K 18 pracovním úrazům došlo u subjektů podléhajících výkonu vrchního dozoru ČBÚ.

Nejčastějším zdrojem pracovních úrazů s hospitalizací nad 5 dnů bylo č. 2000 - *Budovy, stavební konstrukce, povrchy nad úrovní země (uvnitř i vně, pevné či mobilní, dočasné nebo trvalé)*, a to zejména nad úrovní země, a to u 212 pracovních úrazů.

U 137 pracovních úrazů s hospitalizací nad 5 dnů bylo zdrojem č. 14000 - *Materiály, předměty, výrobky, součásti strojů a vozidel, úlomky a prach*. U 138 těchto úrazů bylo zdrojem č. 12000 - *Pozemní vozidla*.

Z pohledu regionálního se nejvíce těchto závažných pracovních úrazů stalo v kraji Jihomoravském (132 úrazů) a Středočeském (122 úrazů). Při práci v zahraničí se stalo 13 těchto pracovních úrazů.

Tab. č. 10 - Pracovní úrazy s hospitalizací nad 5 dnů podle místa, kde se pracovní úraz stal

Zdroj úrazu	Zahraníčí	Hl. m. Praha	Středočeský kraj	Jihočeský kraj	Kraj Vysočina	Plzeňský kraj	Karlovarský kraj	Ústecký kraj	Liberecký kraj	Královéhradecký kraj	Pardubický kraj	Jihomoravský kraj	Olomoucký kraj	Moravskoslezský kraj	Zlínský kraj	Celkem
0 - Žádný zdroj nebo žádné informace o zdroji	-	8	2	2	3	1	2	2	2	-	5	-	1	4	-	32
1000 - Budovy, stavební konstrukce, povrchy – v úrovní země (uvnitř i vně, pevné či mobilní, dočasné nebo trvalé)	-	-	13	9	5	14	-	12	9	5	8	30	9	21	2	137
2000 - Budovy, konstrukce, povrchy nad úrovní země (uvnitř i vně)	3	37	33	25	11	13	1	17	7	8	9	18	12	15	3	212

3000 - Budovy, stavební konstrukce, povrchy – pod úrovní země (uvnitř i vně)	-	-	-	1	1	1	-	-	-	-	-	2	1	1	-	7
5000 - Motory, systémy pro přenos a skladování energie	-	-	-	-	-	-	-	-	-	-	-	-	-	2	1	3
6000 - Ruční nářadí, nepoháněné	-	-	3		1			1		1		1	1	2	1	11
7000 - V ruce držené či ručně vedené mechanické nářadí	-	-	2	1	-	-	-	-	-	-	-	-	-	2	-	5
8000 - Ruční nářadí – bez rozlišení zdroje energie	-	-	-	-	-	-	-	-	-	-	-	-	-	1	-	1
9000 - Stroje a zařízení přenosné nebo mobilní	-	4	-	3	1	-	-	6	3	-	-	-	1	2	-	20
10000 - Stroje a zařízení stabilní	-	2	11	2	7	7	1	2	2	5	1	16	6	16	7	85
11000 - Systémy pro dopravu, manipulaci a skladování	-	-	3	2	4	5	-	9	3	3	6	10	6	6	4	61
12000 - Pozemní vozidla	7	7	19	11	8	11	4	13	2	14	7	13	3	13	5	137
13000 - Ostatní dopravní prostředky	1	-	1	1	-	1	-	-	1	-	-	1	-	2	-	8
14000 - Materiály, předměty, výrobky, součásti, strojů a vozidel, úlomky, prach	-	8	22	4	5	9	2	11	6	12	7	22	9	13	7	137
15000 - Nebezpečné látky a přípravky, radioaktivní látky, biologické látky	-	3	6	4	3	1	5	3	2	1	2	8	1	7	5	51
17000 - Kancelářské zařízení, osobní potřeby, sportovní potřeby, zbraně, potřeby pro domácnost	-	-	-	-	-	-	-	1	-	-	-	3	-	1	-	5
18000 - Živé organismy a lidské bytosti	-	2	6	9	4	6	2	-	1	1	5	7	6	2	6	57
19000 - Hromadný odpad	-	-	-	1	-	-	-	-	-	-	-	-	-	-	-	1
20000 - Fyzikální jevy a přírodní živly	-	1	1	7	7	-	-	2	-	-	1	1	1	1	-	22
99000 - Ostatní zdroje neuvedené v tomto třídíku	2	-	-	-	1	-	-	-	2	-	-	-	1	8	-	14
Celkem	13	72	122	82	61	69	17	79	40	50	51	132	58	119	41	1006

4 Příčiny pracovních úrazů

4.1 Příčiny pracovních úrazů s pracovní neschopností nad 3 dny

Podle klasifikace ESAW se pracovní úrazy dělí do 15 kategorií (viz tab. níže). Podobně jako v roce 2018, i v roce 2019 se nejvíce pracovních úrazů stalo v důsledku č. 14 - *Špatně nebo nedostatečně odhadnuté riziko*, a to více než 81 % ze všech úrazů. V roce 2018 tato příčina činila také téměř 79 %. Další významnou příčinou bylo také č. 12 - *Nedostatky osobních předpokladů k řádnému pracovnímu výkonu (chybějící tělesné předpoklady, smyslové nedostatky, nepříznivé osobní vlastnosti a okamžité psychofyziologické stavy)*. Ostatní kategorie příčin pracovních úrazů jsou v záznamech o pracovních úrazech uváděny v mnohem menší míře.

Tab. č. 11 - Příčiny pracovních úrazů dle ESAW v roce 2019

Příčina pracovního úrazu dle ESAW	Počet úrazů		
	Celkem	Z toho závažných	Z toho smrtelných
0 - Nezjištěno	107	92	15
1 - Vadný nebo nepříznivý stav zdroje úrazu (nikoliv pracoviště)	1 962	17	1
2 - Chybějící nebo nedostatečná ochranná zařízení a zajištění	371	20	2
3 - Chybějící (nepřidělené), nedostatečné nebo nevhodné OOPP	17	4	1
4 - Nepříznivý stav nebo vadné uspořádání pracoviště, př. komunikace	10	10	-
5 - Závady v osvětlení a viditelnosti, nepříznivé vlivy hluku, otřesů a vadného ovzduší na pracovišti (komunikaci)	79	-	-
6 - Nesprávná organizace práce	30	24	1
7 - Neobeznámenost s podmínkami bezpečné práce a nedostatek potřebné kvalifikace (teoretických znalostí, dovedností, zručnosti, přizpůsobení)	10	10	-
8 - Používání nebezpečných postupů nebo způsobu práce včetně jednání bez oprávnění, proti zákazu, prodlévání v ohroženém prostoru	818	80	11
9 - Odstranění nebo nepoužívání předepsaných bezpečnostních zařízení a ochranných opatření	8	4	1
10 - Nepoužívání (nesprávné používání) předepsaných a přidělených OOPP (přístrojů)	133	17	1
11 - Ohrožení jinými osobami (odvedení pozornosti při práci, žerty, hádky a jiná	155	7	3

nesprávná a/nebo nebezpečná jednání druhých osob)			
12 - Nedostatky osobních předpokladů k řádnému pracovnímu výkonu (chybějící tělesné předpoklady, smyslové nedostatky, nepříznivé osobní vlastnosti a okamžité psychofyziologické stavy)	3 970	46	1
13 - Ohrožení zvířaty a přírodními živly	178	8	-
14 - Špatně nebo nedostatečně odhadnuté riziko	33 467	667	58
Celkem	41 315	1 006	95

Nejčastější příčinou závažných pracovních úrazů s hospitalizací nad 5 dnů uváděnou zaměstnavateli byla opět příčina č. 14 - *Špatně nebo nedostatečně odhadnuté riziko*. Tato příčina byla uváděna u 66 % úrazů.

Další častou upřesněnou příčinou bylo č. 8 - *Používání nebezpečných postupů nebo způsobů práce vč. jednání bez oprávnění, proti zákazu, prodlévání v ohroženém prostoru* (7,9 %).

Ostatní položky příčin pracovních úrazů s hospitalizací nad 5 dnů jsou v záznamech o pracovních úrazech uváděny v mnohem menší míře.

Stejně tak u smrtelných pracovních úrazů byla rovněž nejčastější příčina č. 14 - *Špatně nebo nedostatečně odhadnuté riziko* a opět č. 8 - *Používání nebezpečných postupů nebo způsobů práce vč. jednání bez oprávnění, proti zákazu, prodlévání v ohroženém prostoru*.

Cenné informace o příčinách pracovních úrazů přinášejí údaje o právních předpisech, které byly podle kontrolních zjištění SÚIP a ČBÚ v souvislosti s pracovními úrazy porušeny. Příčiny a porušené předpisy u smrtelných pracovních úrazů způsobených dopravními nehodami šetří Policie České republiky.

Nejčastěji porušené předpisy v uplynulých letech:

- zákon č. 262/2006 Sb., zákoník práce,
- zákon č. 361/2000 Sb., o silničním provozu, ve znění pozdějších předpisů,
- zákon č. 309/2006 Sb., o zajištění dalších podmínek bezpečnosti a ochrany zdraví při práci, ve znění pozdějších předpisů,
- nařízení vlády č. 362/2005 Sb., o bližších požadavcích na bezpečnost a ochranu zdraví při práci na pracovištích s nebezpečím pádu z výšky nebo do hloubky,
- nařízení vlády č. 101/2005 Sb., o podrobnějších požadavcích na pracoviště a pracovní prostředí,
- nařízení vlády č. 591/2006 Sb., o bližších minimálních požadavcích na bezpečnost a ochranu zdraví při práci na staveništích, ve znění pozdějších předpisů,
- nařízení vlády č. 378/2001 Sb., kterým se stanoví bližší požadavky na bezpečný provoz a používání strojů, technických zařízení, přístrojů a náradí.

5 Pracovní úrazovost občanů zemí Evropské unie a cizinců

V roce 2019 došlo na území České republiky k 1 745 pracovním úrazům zaměstnanců, kteří nebyli občany České republiky. Rozložení počtu pracovních úrazů podle státní příslušnosti zraněného je zobrazeno v následující tab.:

Tab. č. 12 - Pracovní úrazovost občanů zemi EU a cizinců

Státní příslušnost	Počet ostatních úrazů	Počet smrtelných úrazů	Počet závažných úrazů	Celkem
Slovenská republika	467	4	22	493
Ukrajina	405	8	22	435
Polsko	286	2	9	297
Bulharsko	109	-	2	111
Rumunsko	88	-	6	94
Mongolsko	61	-	2	63
Moldavsko	37	-	-	37
Srbsko	21	-	-	21
Maďarsko	18	-	-	18
Ruská federace	14	-	1	15
Tunisko	14	-	-	14
Vietnam	12	-	1	13
Bělorusko	11	-	1	12
Itálie	9	-	-	9
Kazachstán	9	-	-	9
Německo	8	-	-	8
Filipíny	8	-	-	8
Severní Makedonie	6	-	-	6
Francie	5	-	-	5
Španělsko	5	-	-	5
Chorvatsko	5	-	-	5
Uzbekistán	4	1	-	5
Bosna a Hercegovina	2	-	3	5
Japonsko	4	-	-	4
Indie	4	-	-	4
Egypt	3	-	-	3
Kosovo	3	-	-	3
Velká Británie	3	-	-	3
Kyrgyzstán	2	-	1	3
Rakousko	2	-	-	2
Finsko	2	-	-	2
Arménie	1	-	1	2
Nepál	2	-	-	2
Gruzie	2	-	-	2
Maroko	2	-	-	2

Austrálie	2	-	-	2
Spojené státy	2	-	-	2
Ázerbájdžán	2	-	-	2
Indonésie	1	-	-	1
Kuba	1	-	-	1
Dominikánská republika	1	-	-	1
Francouzská jižní a antarktická území	1	-	-	1
Rovníková Guinea	1	-	-	1
Tanzanie	1	-	-	1
Chile	1	-	-	1
Turecko	1	-	-	1
Salvador	1	-	-	1
Keňa	1	-	-	1
Pákistán	1	-	-	1
Alžírsko	1	-	-	1
Kostarika	1	-	-	1
Litva	1	-	-	1
Řecko	1	-	-	1
Nizozemsko	1	-	-	1
Kypr	1	-	-	1
Lotyšsko	1	-	-	1
Portugalsko	1	-	-	1
Celkem	1 659	15	71	1 745

6 Pracovní úrazovost v zahraničí

V roce 2019 bylo evidováno celkem 169 pracovních úrazů v zahraničí.

Tab. č. 13 - Přehled počtu pracovních úrazů v zahraničí v letech 2014 až 2019

Druh úrazu	Počet úrazů v zahraničí					
	2014	2015	2016	2017	2018	2019
Smrtelný	8	14	5	6	4	3
Závažný	45	40	24	12	9	13
Ostatní	311	163	213	200	123	153
Celkem	364	217	242	218	136	169

7 Kontrola okolností a příčin vzniku pracovních úrazů

V roce 2019 bylo SÚIP a OIP v rámci inspekce BOZP provedeno celkem 9 361 kontrol, z toho bylo 605 kontrol příčin a okolností vzniku pracovních úrazů, při nichž inspektoři zjistili celkem 883 porušení. Podatelé se často obraceli na uvedené orgány inspekce práce o pomoc při uznávání pracovního úrazu nebo vymáhání náhrad při vzniku pracovního úrazu, což však nespadá do jejich kompetencí.

Evidence pracovní úrazovosti

Z výsledků kontrolní činnosti plyne, že naprostá většina zaměstnavatelů své povinnosti při vzniku pracovních úrazů dodržuje. Avšak někteří zaměstnavatelé si ne vždy zcela uvědomují povinnost evidovat v knize úrazů všechny úrazy. Z tohoto důvodu bývají mnohdy v knihách úrazů zaznamenány pouze úrazy s pracovní neschopností přesahující 3 kalendářní dny. V některých případech zaevidované pracovní úrazy neobsahují všechny údaje v rozsahu požadovaném příslušným nařízením vlády. Nedostatky se vyskytují také při opožděném zasílání záznamů o úrazech, případně záznamů o úrazech – hlášení změn na místně příslušné OIP.

Pracovní úrazovost ve stavebnictví

Stavebnictví je odvětvím s vysokým počtem pracovních úrazů, zvláště pak úrazů vyžadujících hospitalizaci delší než 5 dnů a úrazů smrtelných. Na staveništích se setkáváme s pracovními činnostmi, které obsahují rizika z mnoha odvětví a ke zvýšené úrazovosti přispívá i různá zkušenost a kvalita zhotovitelů staveb. K nejvyššímu počtu smrtelných pracovních úrazů a úrazů vyžadujících hospitalizaci delší než 5 dnů, stále dochází při pracích ve výškách, kde je zdrojem úrazu pád z výšky, nebo do hloubky, dále pak propadnutí střešní krytinou nebo sesutí z volného okraje. Smrtelné pracovní úrazy při pádu z výšky se již několik let pohybují kolem 50 % všech smrtelných pracovních úrazů ve stavebnictví. Na dalším místě se vyskytuje zvýšená úrazovost při zemních pracích (práce v nezajištěných výkopech) a dále zaznamenáváme vysokou úrazovost při manipulaci s materiálem na staveništi a montážní práci (práce neprováděné v souladu s bezpečnostními požadavky).

Další rizikovou oblastí na staveništích je provoz zdvihacích zařízení. Zde pracovní úrazovost souvisí zejména s úbytkem kvalifikovaných zaměstnanců, kteří by splňovali základní předpoklady pro pracovní pozice spojené s provozem, případně obsluhou zdvihacích zařízení, jako jsou profese jeřábník, vazač, signalista. Klesající je i úroveň případných agenturních zaměstnanců, neboť i zde jsou podle informací zaměstnavatelů z důvodu enormní poptávky po pracovních silách k dispozici pouze zaměstnanci s výrazně horšími kvalifikačními požadavky než v předchozích letech. Přetrvává nedostatek praxe a absence základní kvalifikace těchto zaměstnanců v oblasti provozu zdvihacích zařízení, případně vážení břemen. Z kontrol příčin a okolností pracovních úrazů lze konstatovat, že tyto skutečnosti mají zásadní vliv na vznik závažných pracovních úrazů včetně úrazů smrtelných.

Jako zcela zásadní pro zajištění BOZP na staveništích se jeví správné pochopení zodpovědnosti všech zúčastněných stran a vzájemná provázanost trojúhelníku zadavatel stavby – koordinátor – jednotliví zhotovitelé.

Bylo zjištěno, že zadavatelé nadále určují koordinátora BOZP převážně jen pro realizaci stavby, nikoli pro fázi přípravy stavby. Zásadní je samotné určení koordinátora BOZP. Někteří z nich plní své povinnosti spíše formálně, nekontrolují dodržování plánu BOZP, nekontrolují zajištění obvodu staveniště, nesledují provádění rizikových prací, neupozorňují na nedostatky a nevyžadují bezodkladnou nápravu. Jejich činnost mnohdy bývá neprůkazná. Nově koordinátorům BOZP přibyla povinnost nechat odsouhlasit a podepsat plán všemi zhotoviteli, pokud jsou v době zpracování plánu známi, popř. po jeho aktualizaci. O této povinnosti však zřejmě nevědí, protože při kontrolách bylo zjištěno, že ani v jednom případě nebyla splněna. Koordinátoři BOZP také opomíjejí svou povinnost oznámit zadavateli stavby nedostatky, které nebyly napraveny.

Častá je také snaha zadavatelů převést své vlastní povinnosti na koordinátora BOZP, nebo na zhotovitele. Podle předpisů je zadavatel stavby povinen zavázat všechny zhotovitele ke spolupráci s koordinátorem BOZP, v praxi je však toto ustanovení opomíjeno nebo mylně vykládáno. Povinnost součinnosti s koordinátorem BOZP často není smluvně dostatečně zajištěna, případně není stanovena vůbec. Běžné je řetězení zhotovitelů, kdy si subdodavatel přizve k realizaci svého dalšího dílčího subdodavatele, se kterým uzavře smlouvu, ale již neuvede povinnost spolupráce s koordinátorem BOZP. Investor není o dílčích zhotovitelích informován, a ti pak nejsou zavazováni k součinnosti s koordinátorem BOZP nebo je smluvní závazání zhotovitelů k součinnosti s koordinátorem BOZP řešeno pouze formálně. Kontrolních dnů se zúčastňují většinou pouze zástupci zadavatele stavby a prvního zhotovitele, neúčastní se však zástupci všech dotčených zhotovitelů. Přitom především u podnikajících fyzických osob jako posledního článku řetězce zhotovitelů dochází ke stále častějšímu porušování platných předpisů BOZP a pracovním úrazům, a to i smrtelným.

Pracovní úrazy na strojích a technických zařízeních

Z výsledků kontrolní činnosti inspekce práce na úseku šetření příčin a okolností vzniku pracovních úrazů na strojích a technických zařízeních plyne, že nejčastějším nedostatkem jsou nefunkční ochranná zařízení, kdy ochranné kryty nebezpečných částí strojů jsou demontovány, světelná elektrická ochrana je vyřazena z provozu, dvouruční ochranné spouštění je nahrazeno nožním ovládáním. Při obsluze stroje více než jedním zaměstnancem není zajištěno bezpečné spouštění stroje tak, aby byli všichni zaměstnanci chráněni apod. Příčinou tohoto stavu je zejména snaha zaměstnanců urychlit a ulehčit si práci na těchto strojích, nebo pohodlnost údržby namontovat ochranné prvky po provedené opravě zpět na své místo. Bohužel je tento stav ze strany zaměstnavatele mnohdy přehlížen nebo i tolerován. Právě např. u obsluh obráběcích a tvářecích strojů převažují závažné pracovní úrazy s následnými trvalými následky. Z tohoto důvodu orgány inspekce práce o všech těchto zjištěných nedostatcích informují vedení kontrolovaných subjektů, poskytují jim konzultace za účelem nápravy tohoto stavu a nařizují lhůty k jejich odstranění.

Počet pracovní úrazovosti vyplývá i z toho faktu, že v této oblasti nejčastěji nazvané jako zpracovatelský průmysl, například v hutních a převážně strojírenských provozech, je zaměstnáno velké množství zaměstnanců.

Pracovní úrazy způsobené elektrickým proudem

Při kontrole příčin a okolností pracovních úrazů způsobených elektrickým proudem, ke kterým došlo při provozování elektrických zařízení jako součástí technologických celků, byl zjišťován

výskyt nepříjemných elektrických rizik z důvodů nedodržování obecně platných předpisů, včetně uznávaných technických normativních standardů a nepřijímání potřebných opatření ke snížení působení těchto rizik. V přímé souvislosti s těmito nedostatky je nestanovení osoby odpovědné za stav a provoz elektrických zařízení. Bohužel poslední roky jednoznačně ukázaly, že rizika spojená s provozem a údržbou elektrických zařízení trvají, neboť v posledních letech došlo také ke smrtelným pracovním úrazům, kdy zdrojem úrazu byla elektrina. V mnoha případech se jednalo o zcela zbytečné pracovní úrazy, jelikož nebyly dodrženy základní bezpečnostní požadavky, jako například nezajištění beznapěťového stavu při pracovních činnostech na elektrickém zařízení.

Zároveň však také dochází ke vzniku pracovních úrazů při pohybu vozidel či mechanismů v ochranných pásmech elektrizační soustavy, resp. elektrických vedení k častému kontaktu s vodiči pod napětím. Typickým příkladem je manipulace zemědělských strojů v ochranných pásmech elektrických vedení, kdy v případě kolize dochází v lepším případě k poškození daných strojů nebo distribučního zařízení, v horších případech vznikem závažných pracovních úrazů či smrtelných pracovních úrazů úrazem postižených zaměstnanců.

Pracovní úrazovost v zemědělství a potravinářství

Zejména oblast zemědělství v sobě stále zahrnuje činnosti se zvýšenou mírou rizika při výkonu pracovní činnosti. Počty smrtelných a závažných pracovních úrazů jsou spojené s chovem zvířat, především při styku se skotem. K úrazům zde dochází jednak z důvodu nízké míry zkušeností zaměstnanců s chováním zvířat, ale také podceněním rizika a rutinním přístupem k práci u zkušených zaměstnanců. Na základě uvedeného se kontrolní činnost inspekce práce zaměřuje na vyhodnocení rizik při chovu zvířat a na zpracování pracovních postupů při chovu zvířat, s důrazem na bezpečný pohyb zaměstnanců mezi zvířaty ve stáji a na pastvě a při manipulaci se zvířaty. Kromě uvedeného je pozornost věnována i používaným zařízením v zemědělství nebo potravinářství, kde bylo často zjišťováno, že na provozovaných zařízeních např. schází ochranná zařízení, či jsou tato ochranná zařízení nefunkční nebo vyřazena z provozu, nejsou k dispozici návody k obsluze, údržbě a opravám zařízení. Případně zaměstnavatelé často neudržují zařízení v řádném technickém stavu a podceňují úlohu provádění kontrol, neodstraňují závady, které jsou uvedeny v revizních zprávách atd. I tyto nedostatky jsou zdrojem pracovních úrazů.

Z těchto důvodů bývá kontrolní činnosti inspekce práce BOZP, podobně jako v předchozích letech, provázena osvětou v daných oblastech a preventivním působením na zaměstnavatele.

Pracovní úrazovost v lesnictví

Těžební činnost v lesním hospodářství patří v celosvětovém měřítku k nejrizikovějším činnostem s nejvyšším podílem smrtelných úrazů, neboť jde o práci fyzicky namáhavou, vyžadující, kromě zdravotních a fyziologických předpokladů i velkou míru předvídatosti a zkušenosti. Činnosti související s těžbou a následným zpracováním dříví patří k pracovním činnostem se značným ohrožením života a zdraví. Z kontrolní činnosti orgánů inspekce práce v oblasti BOZP se potvrzuje skutečnost, že nejrizikovější oblastí lesního hospodářství zůstává se značným nárůstem těžba dříví. Druhou nejrizikovější oblastí lesního hospodářství je soustředování dříví.

Důvodem vzniku většiny pracovních úrazů při práci v lese je ztráta ostražitosti. Mnoho pracovních úrazů se stane proto, že pracovník (zaměstnanec, OSVČ) při dané činnosti podcení

vzniklou situaci a špatně odhadne možné riziko. Toto zjištění se často objevuje při pracovních úrazech i u velmi zkušených pracovníků a pravděpodobně vyplývá z faktu, že tito velmi zkušení pracovníci toho již mají při práci v lese mnoho za sebou, vyřešili již úspěšně spoustu složitých situací a právě proto mohou být náchylní k podcenění vzniklé situace.

Mezi hlavní příčiny pracovních úrazů patří především nedodržování stanovených pracovních postupů, nerespektování ohroženého prostoru, provádění zakázaných činností při jednotlivých pracovních činnostech a také nepoužívání předepsaných OOPP a pracovních pomůcek.

Riziko vzniku pracovního úrazu dřevorubce při těžbě dřeva nelze nikdy zcela vyloučit, což dokládá i to, že u několika šetřených pracovních úrazů nebylo shledáno žádné porušení předpisů upravujících BOZP. Lze předpokládat, že i přes stále se zvyšující podíl mechanizované těžby prováděné těžebními prostředky, bude i nadále převážná část těžby prováděna manuálně pomocí motorové pily. Ta se nejčastěji využije právě při zpracování kalamitního dřeva a při nahodilé těžbě stromů napadaných kůrovcem, dále při těžbě v terénu nepřístupném pro kácecí stroj, při těžbě stromů, které jsou svou velikostí nad rámec možností kácecího stroje, a také při výchovné těžbě, prořezávkách a probírkách. Uvedené vedlo ke vzniku několika závažných a smrtelných pracovních úrazů dřevorubců, včetně OSVČ, při provádění nahodilé těžby kůrovcového dřeva a výchovné těžby v lesním porostu.

Rizikovitost a vznik pracovních úrazů v tomto odvětví, a to i přes cílenou kontrolní a osvětovou činnost inspekce práce BOZP, nelze úplně eliminovat, jelikož se v něm v současnosti nachází významný počet zaměstnanců a OSVČ (často nezkušených), který bude s jistým předpokladem přetrvávat i v následujících letech.

Program Bezpečný podnik

Jedním z hlavních úkolů inspekce práce na poli BOZP je již řadu let realizace programu Bezpečný podnik.

Klíčovým faktorem při prověrkách plnění uvedeného programu je i ověřování indikátorů zlepšování BOZP, jejichž přehled zaměstnavatelé každoročně počátkem roku zasílají na příslušný OIP. Mezi nejdůležitější indikátory zlepšování patří vývoj pracovní úrazovosti, který má u subjektů nosících titul Bezpečný podnik stále klesající tendenci díky zlepšování pracovních podmínek a pracovního prostředí. Nadále platí, že osvědčení lze odejmout v případech, kdy dojde k pracovnímu úrazu způsobenému jednoznačným porušením ze strany zaměstnavatele.

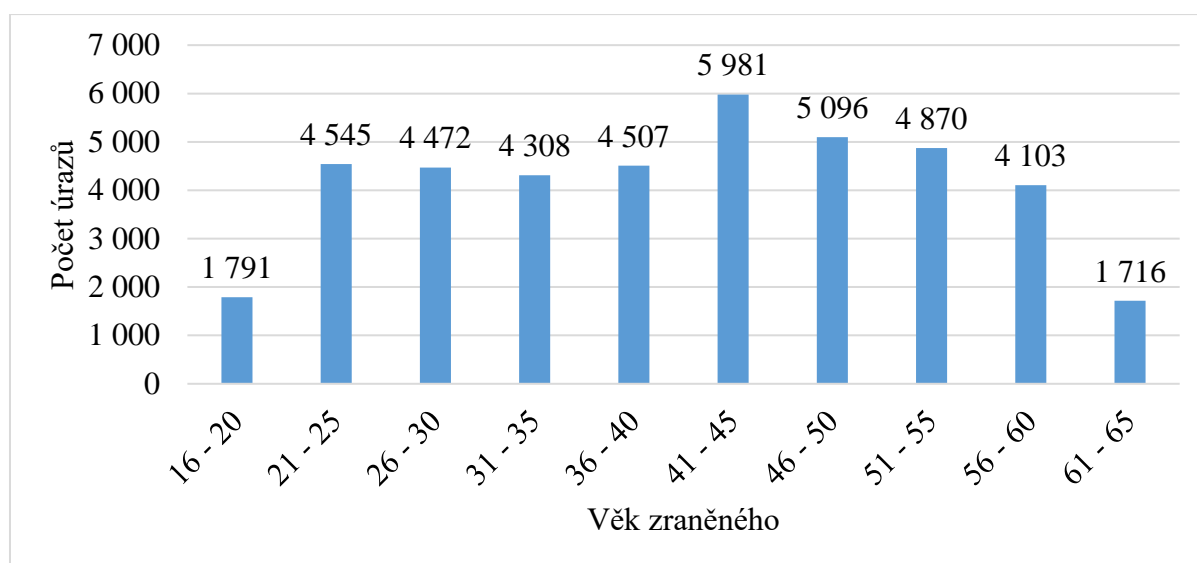
Program Bezpečný podnik je zcela dobrovolný a držitelé osvědčení, kteří prokazují, že se systému řízení BOZP věnují v mnohých případech i nad zákonné požadavky, jsou lépe vnímáni nejen odbornou veřejností, ale zejména i svými zaměstnanci.

8 Další ukazatele

Tab. č. 14 - Věkové rozložení zaměstnanců postižených pracovním úrazem v roce 2019 (do věku 65 let)

Věk zraněného	Počet úrazů
16 - 20	1 791
21 - 25	4 545
26 - 30	4 472
31 - 35	4 308
36 - 40	4 507
41 - 45	5 981
46 - 50	5 096
51 - 55	4 870
56 - 60	4 103
61 - 65	1 716

Graf č. 3 - Věkové rozložení zaměstnanců postižených pracovním úrazem v roce 2019 (do věku 65 let)



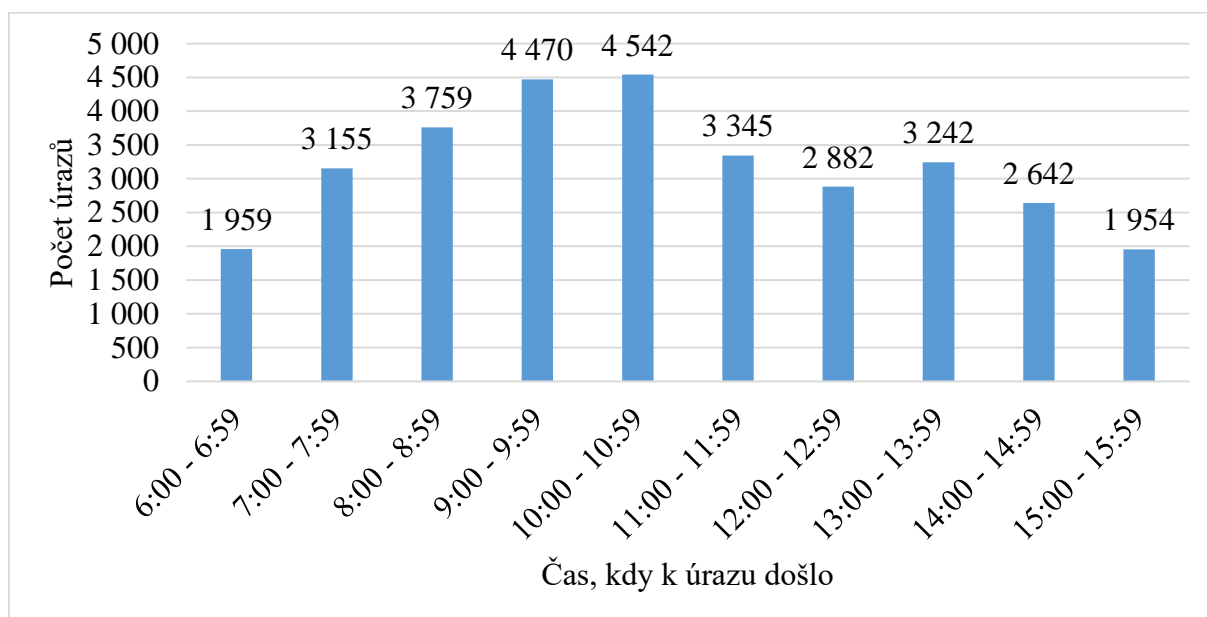
Tab. č. 15 - Rozložení pracovních úrazů podle délky zaměstnání v roce 2019 (prvních 10 položek)

Zaměstnání (roky)	Počet úrazů
0	12 420
1	5 679
2	3 865
3	2 804
4	2 173
5	1 579
6	1 226
7	1 044
8	1 063
9	896
10	904

Tab. č. 16 - Rozložení pracovních úrazů podle denní doby v roce 2019 (prvních 10 položek)

Čas úrazu v rámci dne	2019
6:00 - 6:59	1 959
7:00 - 7:59	3 155
8:00 - 8:59	3 759
9:00 - 9:59	4 470
10:00 - 10:59	4 542
11:00 - 11:59	3 345
12:00 - 12:59	2 882
13:00 - 13:59	3 242
14:00 - 14:59	2 642
15:00 - 15:59	1 819

Graf č. 4 - Rozložení pracovních úrazů podle denní doby v roce 2019 (prvních 10 položek)



Tab. č. 17 - Počet pracovních úrazů podle dnů v týdnu v roce 2019

Datum úrazu - den v týdnu	Počet úrazů
Pondělí	8 670
Úterý	8 195
Středa	7 641
Čtvrtek	7 370
Pátek	6 739
Sobota	2 026
Neděle	1 775
Celkem	42 416

Tab. č. 18 - Počet pracovních úrazů v jednotlivých kalendářních měsících roku 2019

Měsíc úrazu	Počet úrazů
Leden	4 395
Únor	3 660
Březen	3 676
Duben	3 352
Květen	3 568
Červen	3 523
Červenec	3 173
Srpen	3 355
Září	3 660
Říjen	3 885
Listopad	3 684
Prosinec	2 485
Celkem	42 416

Seznam použitých zkratk

BOZP	bezpečnost a ochrana zdraví při práci
ČBÚ	Český báňský úřad
ČSÚ	Český statistický úřad
ESAW	European Statistics on Accidents at Work
EUROSTAT	statistický úřad Evropské unie
OBÚ	obvodní báňský úřad
OIP	oblastní inspektorát práce
OOPP	osobní ochranné pracovní pomůcky
OSVČ	osoba samostatně výdělečně činná
SÚIP	Státní úřad inspekce práce
ZP	zákon č. 262/2006 Sb., zákoník práce, ve znění pozdějších předpisů